



CATEYE®

Fari anteriori alogeni ricaricabili Daylites II [Solo/Twin]

HL-RC220(Solo)/HL-RC230(Twin)

Manuale di istruzioni



Design Pat. Pending Copyright© 2000 CAT EYE Co., Ltd.

Attenzione prima di utilizzare i fari Daylites II leggete attentamente le seguenti istruzioni.

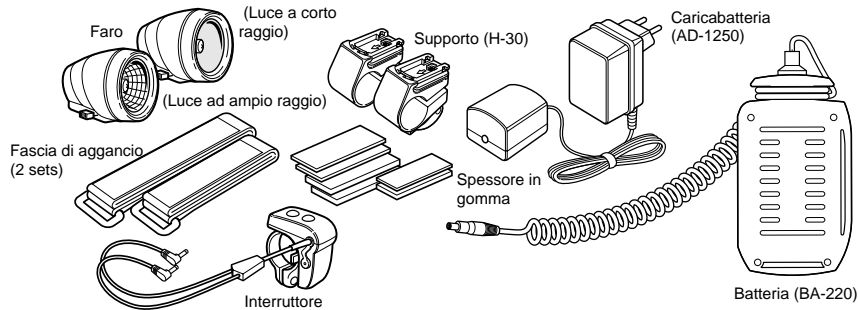
Tante grazie per aver scelto le lampade ricaricabili Cateye Daylites II.

Vi suggeriamo di leggere attentamente ogni parte del presente manuale così da essere pi in grado di sfruttare al meglio il vostro prodotto. Conservatelo poi in luogo sicuro per future necessità e chiarimenti.

Accessori

Controllate che tutti i seguenti accessori siano nella confezione al momento dell'acquisto.

* La confezione del faro Solo include un'unità lampada (bulbo luce a corto raggio), un supporto, la gomma per il supporto, il cavo per il supporto interruttore.

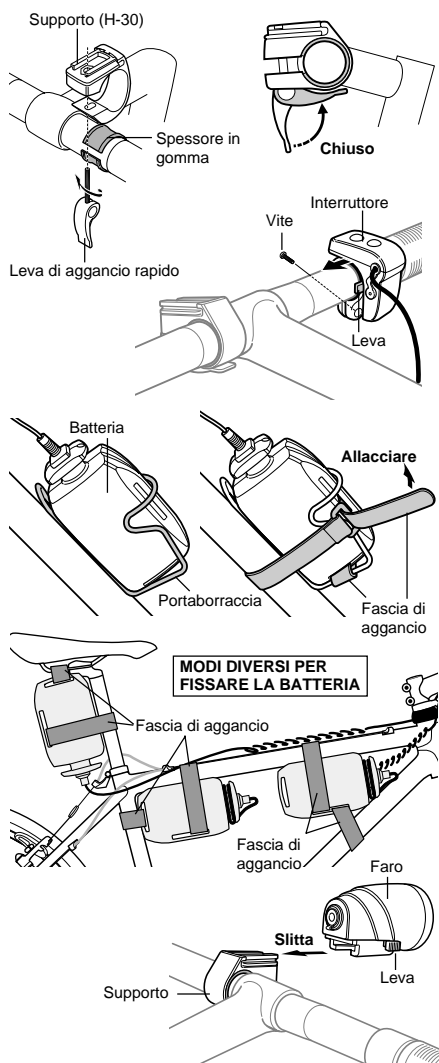


PER UN USO CORRETTO (AVVERTENZE IMPORTANTI)

- Non mandate mai in corto circuito i morsetti della batteria e la spina del caricabatteria. Ciò potrebbe surriscaldare la batteria, causando un incendio o il danneggiamento dei componenti.
- Assicuratevi che la spina del caricabatteria sia fissata correttamente, per evitare che il faro si spenga o che il cavo intralci la pedalata.
- Se il filo del caricabatteria, della batteria o dell'unità principale si dovessero danneggiare, devono essere sostituiti da chi vi ha venduto il kit, per la riparazione sono infatti necessari utensili particolari.
- Il faro si surriscalda quando è acceso. Non toccate mai il faro o le lenti finché non si siano del tutto raffreddate, ne potrebbero derivare scottature.
- Utilizzate solo il caricabatteria incluso nel kit.
- Rimuovete e buttate negli appositi contenitori le batterie usate.
- Tenete il faro fuori dalla portata dei bambini
- La luce potrebbe cessare improvvisamente. Prendete precauzioni contro tale inconveniente tenendo sempre un faro di scorta

PRIMA DI UTILIZZARE IL FARO DAYLITES II

Prima di utilizzare il faro Daylites II caricate la batteria seguendo le istruzioni (vedi COME RICARICARE LA BATTERIA). Prima di utilizzare la batteria caricatela completamente seguendo le istruzioni (vedi COME RICARICARE LA BATTERIA). Un lungo periodo di inattività può diminuire la carica della batteria in ragione della naturale perdita di potenza.



COME INSTALLARE IL SUPPORTO FARO

- (Per il faro Twin usate due supporti)
1. Fissate il supporto (H-30) sul manubrio utilizzando gli speciali spessori in gomma inclusi.
 2. Girate la leva di aggancio rapido (tenendola perpendicolare). Fissate il supporto accuratamente tirando la leva verso l'alto. Per allentare il supporto, premete verso il basso la leva di aggancio rapido. Prima di avvitare del tutto la vite, regolate l'angolazione del fascio di luce e la posizione del faro seguendo le istruzioni "Come regolare il fascio di luce" nel paragrafo "COME UTILIZZARE IL FARO".

COME FISSARE L'INTERRUTTORE

Fissate l'interruttore sul manubrio in modo che non intralci le operazioni di frenata e di cambio. Fissate il supporto usando gli speciali spessori di gomma inclusi.

Nota: per rimuovere l'interruttore fatelo scivolare sulla sinistra premendo la leva.

Come installare la batteria ed il faro

Prima di connettere i fili, montate la batteria e il faro sulla bicicletta.

Come installare la batteria

Inserite la batteria nel portaborraccia utilizzando le fasce di aggancio incluse.

Nota: L'unità batterie potrebbe uscire dal portaborraccia durante la corsa. Assicuratevi che sia fissata saldamente.

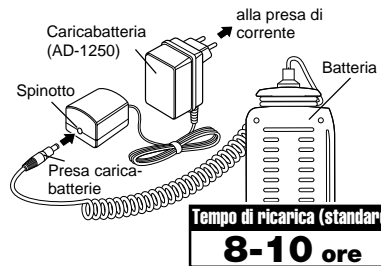
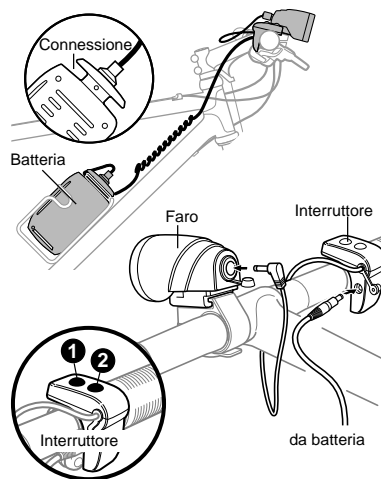
Nota: L'unità batteria potrebbe non essere adatta a tutti i tipi di portaborraccia

E' possibile fissare l'unità batteria sotto il tubo orizzontale o sul canotto sella usando le fasce accluse. (vedi paragrafo "MODI DIVERSI PER FISSARE LA BATTERIA")

Come installare il faro

Attenzione: Dopo l'accensione non toccate mai il faro finché non si è completamente raffreddato: potreste scottarvi.

- Per fissare il faro, fatelo scivolare sulla slitta del supporto finché non raggiunge la giusta posizione (dovete sentire un "click").
- Per rimuovere il faro dal supporto, fate scivolare il faro stesso in direzione opposta tenendo premuta la leva.



- Importante**
- Avvertenze in caso di batterie al piombo**
- Se il fascio di luce rimane acceso fievolmente anche quando la carica della batteria è esaurita spegnete immediatamente il faro e caricate la batteria, poiché rischiate di danneggiarla.
 - Un lungo periodo di non utilizzo farà diminuire il voltaggio della batteria a causa del naturale esaurimento della carica. Anche se il faro rimane acceso anche dopo il totale esaurimento dell'energia ("sovrascaricamento"), procedete alla ricarica della

Come connettere i cavi

Connettete lo spinotto collegato all'interruttore con il cavo della batteria. Quindi connettete lo spinotto dell'interruttore con l'unità del faro. Avvolgete il cavo attorno al telaio in modo che non intralci la pedalata.

Nota: Il faro Twin ha due tipi di fasci di luce - corto raggio e ampio raggio.

Nota: Assicuratevi che il jack sia connesso allo spinotto.

COME UTILIZZARE IL FARO

ON/OFF

L'interruttore controlla l'operatività dei fari

- **Twin (HL-RC230)** Tasto 1: on/off Faro 1
Tasto 2: on/off Faro 2
- **Solo (HL-RC220)** Tasto 1: 10W (Abbagliante)/5W (Anabbagliante)
Tasto 2: on/off

Nota: Il fascio di luce di 5 W è prodotto regolando la potenza del voltaggio di 10W.

COME REGOLARE IL FASCIO DI LUCE

Regolate il fascio di luce abbassando il faro (come mostrato nella figura qui a fianco). Il fascio è prerogolato con un'angolazione di 10° in orizzontale, per adattarsi ai diversi manubri.

COME RICARICARE LA BATTERIA

Utilizzate solamente il caricabatteria incluso.

Il caricabatteria va usato solo in ambienti chiusi.

1. Togliete la batteria dalla bicicletta.
 2. Connettete la batteria al caricabatteria (AD-1250) inserendo lo spinotto nella presa del carica-batterie. Inserite la spina del caricabatteria nella presa di corrente.
- * Il tempo medio di ricarica è di circa 8/ 10 ore (il tempo di ricarica varia dal tipo di batteria)

Nota: Non lasciate la batteria sotto ricarica per più di 10 ore, poiché la stessa potrebbe danneggiarsi.

batteria onde evitare una riduzione della normale durata della batteria stessa. Anche se non utilizzate il faro, caricate la batteria almeno ogni cinque mesi.

- Non lasciate sotto carica la batteria per più di 10 ore.
- Per utilizzare totalmente la capacità della batteria, è consigliabile scaricarla totalmente a scadenze periodiche. Se la batteria non dovesse funzionare per il tempo medio previsto anche dopo averla ricaricata totalmente, ciò potrebbe significare che la batteria è da sostituire con una nuova (BA-220).

COME SOSTITUIRE IL BULBO ALOGENO

Assicuratevi che il faro sia spento e che il corpo del faro ed il bulbo alogeno si siano del tutto raffreddati prima di procedere alla rimozione dello stesso.

Usate solo la lampadina alogena CAT EYE 6V-10W (codice prodotto #534-0580/534-0581)

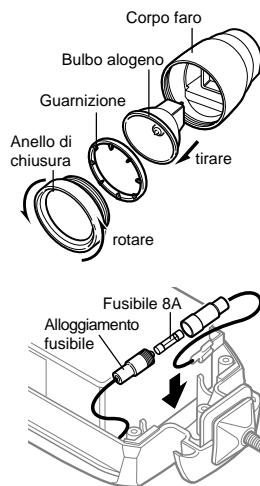
1. Ruotate l'anello di chiusura in senso antiorario e rimuovetelo.
 2. Rimuovete il bulbo e sostituitelo con uno nuovo.
- Nota:** Non rotare il bulbo ma tirarlo.
3. Stringete l'anello di chiusura facendo attenzione alla guarnizione in gomma anti-acqua.

COME SOSTITUIRE IL FUSIBILE

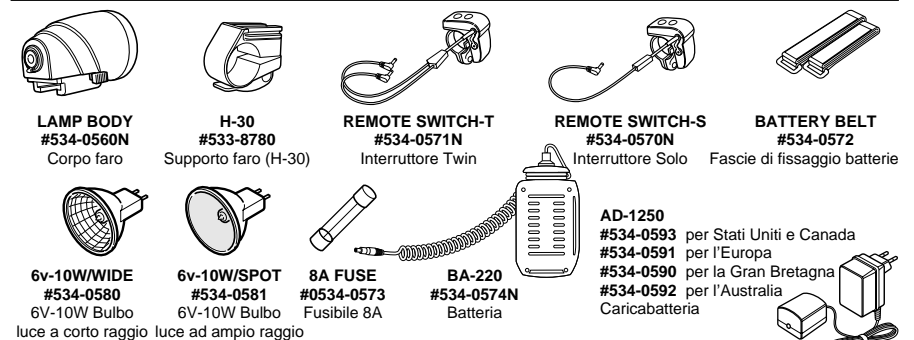
Il fusibile salta qualora si verifichi un malfunzionamento. Cercate di localizzare la causa.

Nota: Se si verificasse ancora un malfunzionamento, chiamate il negoziante/rivenditore per ricevere assistenza.

1. Svitare le viti dell'unità batteria e rimuovete il coperchio.
 2. Aprite la porta fusibile e sostituite il fusibile con uno nuovo (8A).
- Nota:** Non spingete il filo all'interno della batteria.
- Nota:** Non mandate mai in cortocircuito i morsetti della batteria.



PARTI DI RICAMBIO



SPECIFICHE TECNICHE:

Bulbo: 6V-10W Bulbo alogeno
Batteria: BA-220
Batteria al piombo 6V 4.2AH
Caricabatteria: Caricabatteria CAT EYE AD-1250
Autonomia di esercizio:
Solo 10W (Abbagliante): circa 2 ore
5W (Anabbagliante): circa 3 ore
10W+10W: circa 1 ora
Twin 10W: circa 2 ore
Tempo di ricarica: 8/10 ore
Temperature: di ricarica: 0°C - 30°C
di esercizio: -15°C - 45°C
Numero totale ricariche: almeno 150 volte (dopo di che la capacità di mantenere la ricarica diminuisce del 50%)

* La casa si riserva di variare le presenti specifiche tecniche senza preavviso.

GARANZIA:

Garanzia 2 anni: solo su faro, interruttore e caricabatteria (bulbo e batteria sono esclusi)

Se dovessero insorgere problemi o danneggiamenti durante il normale uso, il prodotto sarà riparato o sostituito gratuitamente. Compilate la garanzia riportando il vostro nome, indirizzo, data d'acquisto e il problema sorto e rispeditela al centro d'assistenza unitamente al prodotto. L'assicurazione e la spedizione sono a carico del cliente. Dopo la riparazione o la sostituzione, il prodotto sarà rispedito al mittente:

Indirizzo centro di assistenza Cateye:
CAT EYE CO., LTD.
2-8-25 Kuwazu, Higashi Sumiyoshi-ku Osaka 546-0041 JAPAN
CAT EYE Customer Service Section
Tel. 0081-6-6719-7781 Fax 0081-6-6719-2362
Service & Research Address for United States Consumers:
CAT EYE Service & Research Center
1705 14th St. #115 Boulder, CO 80302
Phone: 303-443-4595 Toll Free: 800-5CATEYE(800-522-8393)
Fax: 303-473-0006 e-mail: service@cateye.com
web site: http://www.cateye.com