

GARANTÍA LIMITADA

2-años de garantía : Unidad de faro, unidad de la batería, cargador de batería (Excluyendo la degradación de la unidad de la batería)

En caso de presentarse fallos o roturas durante el uso normal de este producto, éste será reemplazado o reparado libre de gastos. Rellene el certificado de garantía con su nombre, dirección, fecha de compra y fallo ocurrido, y envíelo a su servicio técnico más cercano adjuntando el producto. Los gastos de envío y seguro de entrega corren por cuenta del remitente. Una vez reparado o reemplazado se devolverá al remitente.

CATEYE CO.,LTD.

2-8-25, Kuwazu, Higashi Sumiyoshi-ku,
Osaka 546-0041 Japan
Attn: CATEYE Customer Service Section
Phone : (06)6719-6863
Fax : (06)6719-6033
E-mail : support@cateye.co.jp
URL : http://www.cateye.co.jp

Service & Research Address for USA

CATEYE Service and Research Center
1705 14th St. 115 Boulder, CO 80302
Phone : 303.443.4595
Toll Free: 800.5CATEYE
Fax : 303.473.0006
E-mail : service@cateye.com
URL : http://www.cateye.com

INTRODUCCIÓN

! Antes de utilizar el faro, lea detenidamente este manual y guárdelo para futuras consultas.

Gracias por la adquisición de CATEYE DOUBLE SHOT HL-EL 710RC.

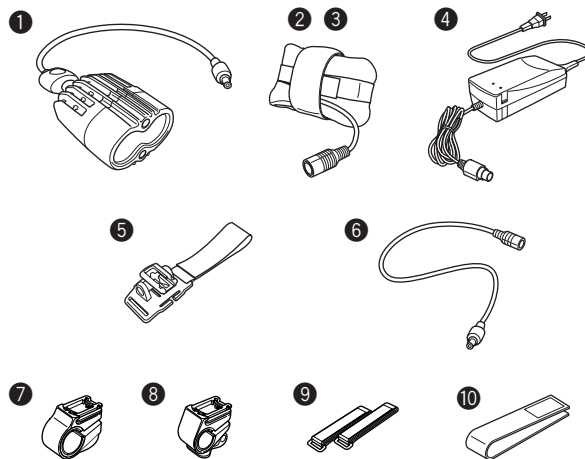
El faro Double Shot utiliza LEDs blancos de alta potencia y tiene una vida en funcionamiento más larga que otros sistemas recargables de alta potencia.

⚠ PARA UN FUNCIONAMIENTO SEGURO

- Nunca cortocircuitar los terminales de la unidad de batería o del cargador, puesto que esto podría hacer que la unidad se sobrecaliente, dando como resultado un incendio o daño al componente.
- Conecte firmemente el enchufe de forma que el cable no se suelte o entorpezca durante la marcha.
- Nunca utilizar componentes dañados (p.e., cables, etc.). Envíe cualquier componente dañado a nuestro departamento de servicio al cliente para su reparación.
- La unidad de faro puede que se caliente extremadamente cuando está encendida o inmediatamente después de que sea apagada. Utilizar con precaución.
- Mantener fuera del alcance de los niños.
- Recomendamos que lleve una linterna o una unidad de batería de repuesto en caso de que la batería principal se agote.
- Cargar la unidad de la batería antes de utilizar, porque la batería se va descargando sola con el tiempo, disminuyendo su voltaje.
- No dejar la batería demasiado descargada puesto que acorta la vida en su funcionamiento. Intente cargar la unidad de la batería después de cada uso. ("Demasiado descargada" se refiere al estado en el que se encuentra la batería cuando se haya utilizado durante un periodo de tiempo por debajo del voltaje especificado.)
- Si la lámpara o alguna de sus partes se ensucia con barro, etc., limpiar con un paño suave humedecido y con jabón que no sea agresivo. Nunca aplicar diluyente de pintura, bencina o alcohol; podrían causarse daños.
- Coloque la unidad de la batería a una distancia mínima de 10 cm de cualquier contador analógico, puesto que podría afectar de forma adversa a la operación de transmisión y recepción.
- Nunca desmontar la unidad de faro, la unidad de la batería o el cargador de batería.
- Este producto es resistente al agua bajo unas condiciones de lluvia normales, etc. Sin embargo, no lo sumerja intencionadamente en agua ni permita que la lluvia entre en la bolsa de la batería.

1 Antes de utilizar por primera vez

La batería viene un poco cargada de fábrica, pero se utiliza para realizar una prueba de la unidad en la fábrica. De forma que es necesario cargar la batería antes de utilizar por primera vez. (Remítase a la sección "Cómo cargar" en este manual).



COMPONENTES

- | | |
|-----------------------|-------------------------------------------------------------------------------------------------------|
| 1 Unidad de faro | 7 / 8 H31 para manillares oversize Abrazadera / H32 Abrazadera (Con 2 juntas, una gruesa y otra fina) |
| 2 Unidad de batería | 9 Correa de cable (x 2) |
| 3 Bolsa de la batería | 10 Correa de soporte |
| 4 Cargador de batería | |
| 5 Montura del casco | |
| 6 Cable alargador | |

MONTAR LA UNIDAD DE FARO EN EL CASCO

H-1 Instalación de la montura del casco y la unidad de faro

Acoplar la montura del casco al casco.

1. Apriete firmemente la montura del casco a la parte delantera del casco, pasando la correa de velcro a través de los orificios de ventilación del casco.
2. Montar la unidad de faro en la montura del casco.
3. Fije el cable en la parte de atrás del casco utilizando la correa de cable de reserva.

Póngase el casco y ajuste el ángulo del haz de luz. Para quitar la unidad de faro, tire de la unidad de faro hacia adelante al mismo tiempo que pulsa el botón de la base de la unidad de faro.

¡PRECAUCIÓN! Asegúrese de que la unidad de faro no esté caliente antes de tocarla para retirarla.

H-2 Conexión del cable alargador

Conecte el cable alargador entre la unidad de faro y la unidad de batería.

Alinee los extremos del cable macho y hembra y conéctelos. Gire los enchufes de forma que queden bloqueados firmemente.

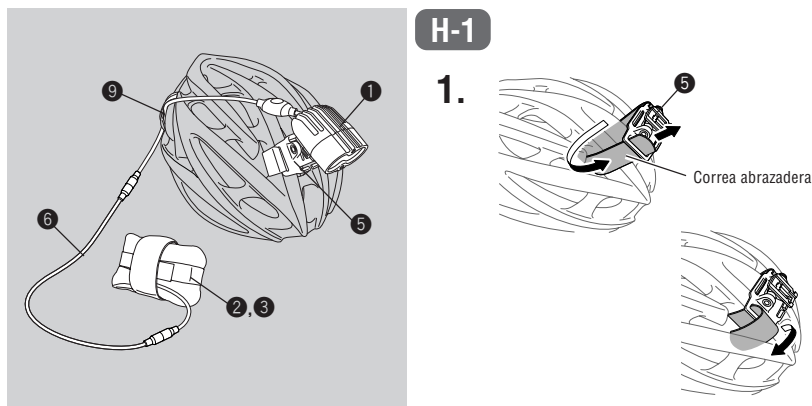
Precauciones al manipular la unidad de batería

Mientras monta en bicicleta, coloque la unidad de batería en el bolsillo de su maillot o bolsa de hidratación/ mochila.

Antes de utilizar el faro, asegúrese de que la batería se encuentra correctamente almacenada en su bolsa de neopreno.

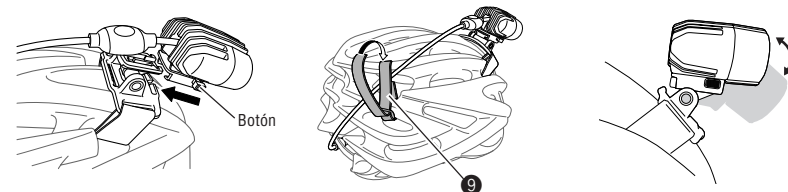
¡PRECAUCIÓN! Preste atención a la colocación del cable para que no interfiera con el manejo de la bicicleta. No enrolle el cable, puesto que el hilo conductor que está en su interior podría dañarse.

NOTA: Enrolle la correa de fijación alrededor del centro de la unidad de batería.

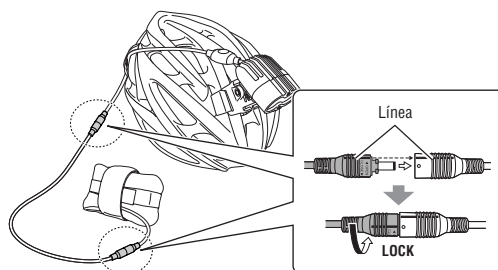


2.

3.



H-2



CÓMO MONTAR A UNA BICICLETA

B-1 Instalación de la abrazadera/unidad de faro

Acoplar la abrazadera H31 o H32 al manillar.

NOTA: Seleccione H31 para los manillares oversize.

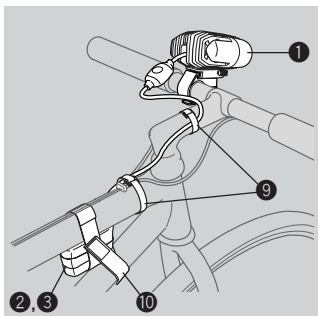
1. Monte una almohadilla de goma y la abrazadera en el manillar. Se suministran almohadillas de goma de 2 grosores distintos; si fuera necesario, corte la almohadilla de goma para que encaje.
2. Apriete y luego afloje la manecilla para fijar. Asegúrese de que la abrazadera no gira en el manillar.

¡PRECAUCIÓN! Asegúrese de ajustar el ángulo del haz de luz remitiéndose a la sección "Cómo ajustar el ángulo del haz de luz" en este manual antes de hacer funcionar al sistema de luz.

3. Montar la unidad de faro en la abrazadera.

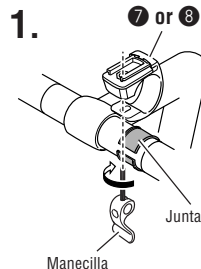
Para retirar la unidad después de utilizarla, tire de ella hacia afuera mientras presiona el botón.

¡PRECAUCIÓN! Asegúrese de que la unidad de faro no esté caliente antes de tocarla para retirarla.

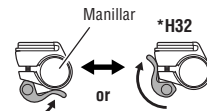


B-1

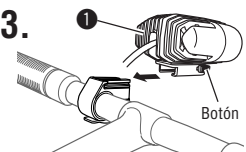
1.



2.



3.



B-2 Instalación de la unidad de la batería

Monte la unidad de batería en el cuadro de la bicicleta.

Antes de utilizar el faro, asegúrese de que la batería se encuentra correctamente almacenada en su bolsa de neopreno.

¡PRECAUCIÓN! Al montar la unidad, asegúrese de que la costura de la bolsa de la batería se encuentra mirando hacia abajo y de que la línea de pliegue se encuentra en la parte delantera. Enrolle la correa de fijación alrededor del centro de la unidad de la batería.

1. Enrolle la correa de fijación alrededor del tubo superior para asegurar la unidad.

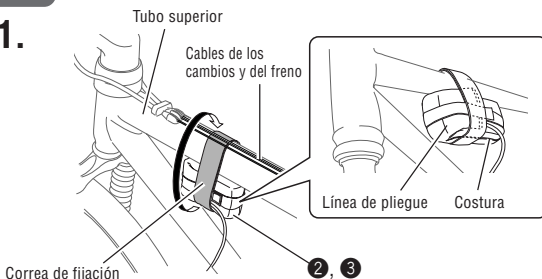
¡PRECAUCIÓN! Enrolle la correa sobre el tubo superior pero por debajo de los cables de los cambios y el freno. Enrolle la correa por encima de los cables es peligroso puesto que podría interferir al frenar o al cambiar de marcha.

2. Utilice la correa de soporte, para asegurar la unidad de la batería al tubo inferior y así evitar que se enrolle.

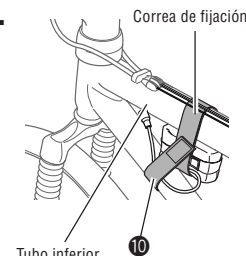
NOTA: Es posible también instalar la batería en otras posiciones en la bicicleta. Sin embargo, asegúrese de que la costura de la bolsa de la batería se encuentre boca abajo, y que la línea de pliegue se encuentre en la parte delantera. Esto ayudará a prevenir que entre agua en la bolsa.

B-2

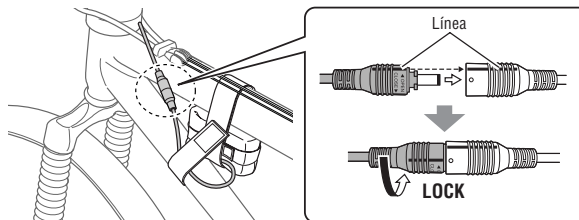
1.



2.



B-3



B-3 Conexión y fijación de cables

Alinee los extremos del cable macho y hembra y conéctelos. Gire los enchufes de forma que queden bloqueados de forma segura. Fije los cables al cuadro y/o vástago para mantenerlos seguros.

¡PRECAUCIÓN! Preste atención a la colocación del cable de forma que no interfiera con el manejo de la bicicleta. No fije el cable a un ángulo agudo puesto que el hilo interior podría romperse.

CÓMO UTILIZAR

A Encender/apagar

Para encender/apagar el faro, pulse el botón que se encuentra justo detrás de la unidad de faro.

Tiempo de duración

Aprox. 5 horas

B Cómo ajustar el ángulo del haz de luz

Si la unidad de faro está montada en la bicicleta, ajuste el ángulo del haz de luz de forma que no moleste al tráfico que viene en sentido contrario.

C Cómo cargar la unidad de la batería

¡Importante!

- Asegúrese de utilizar sólo el cargador de batería suministrado. Este cargador puede aceptar 100-240 voltios.
- No retire por completo la unidad de la batería de la bolsa de la batería.
- Después de cargar, devuelva la batería a su estado de almacenado original. Evitar la entrada de agua en la bolsa de la batería.
- El tiempo estándar de carga y ejecución son valores guía y dependen de las condiciones de funcionamiento.
- Si la unidad de la batería no cumple el debido tiempo de ejecución incluso cuando esté completamente cargada, puede que se encuentre al final de su vida en funcionamiento. Reemplace la unidad de la batería antigua por una nueva. La unidad de la batería utilizada debería de deshacerse de acuerdo con las regulaciones locales.

Tiempo de carga estándar

Aprox. 3 horas

Estado del indicador de carga

Luz naranja : Conectar a la fuente de alimentación
Parpadea la luz roja : Cargando
Luz verde : Ha terminado de cargar

1. Retire la correa de soporte de la bolsa de la batería y abra la bolsa.
2. Conecte el conector al cargador de batería.
3. Enchufe el cargador de batería a una salida de CA.

NOTA: Cuando termine de cargarse, la luz indicadora cambia de roja parpadeante a verde.

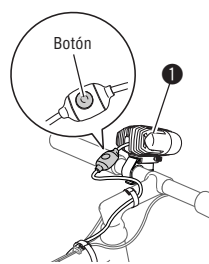
4. Cuando termine de cargarse, desenchufe el adaptador de carga. Remítase a las correspondientes figuras para volver a colocar el cable y utilizar la correa de cierre para cerrar bien la abertura.

¡PRECAUCIÓN! Cuando vaya a fijar la batería al cuadro, asegúrese de que la correa de fijación se ajusta al centro de la unidad de la batería.

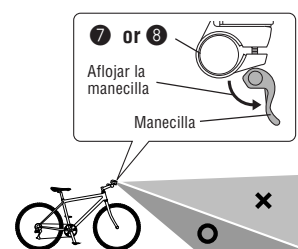
¡Cómo almacenar la unidad de la batería

La unidad de la batería se almacena en su bolsa como se muestra en la figura. En caso de que la unidad de la batería se encuentre fuera de la bolsa, asegúrese de devolverla a su estado original. Si no se siguen estas instrucciones puede que entre lluvia en la bolsa de la batería, causando problemas en la unidad.

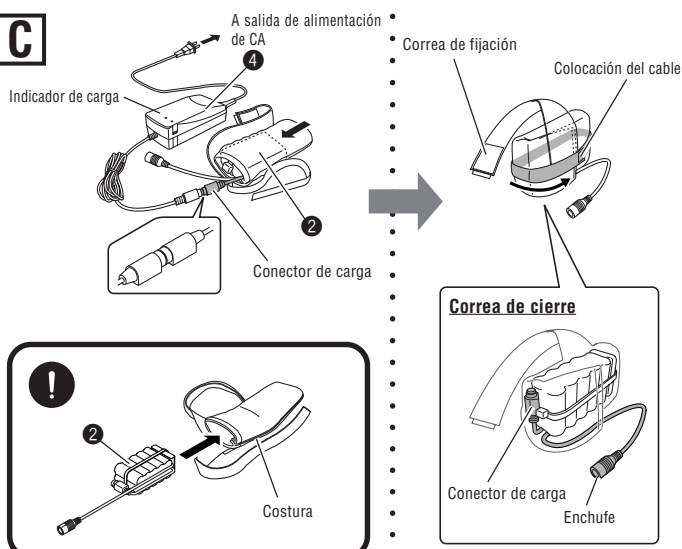
A



B



C



ESPECIFICACIONES

Fuente de luz	Dos LEDs blancos de alta potencia	Tiempo establecido de carga -- Aprox. 3 horas
Unidad de la batería	Batería de hidruro de níquel (Ni-MH/12V 2700mAh)	Rango de temperatura ----- Operación de carga: -10°C - 40°C
Cargador de batería	CHR-2700(AC100V-240V50/60Hz 0.5A)	Funcionamiento: -15°C - 45°C
Tiempo de funcionamiento	-- Aprox. 5 horas	Cargas/descargas estimadas -- Alrededor de 300 veces (hasta que la capacidad de la batería disminuya al 50%)

* El modelo y especificaciones de estos faros están sujetos a modificaciones sin previo aviso.

SPARE PARTS

#534-1830
Unidad de faro



UL #534-1708
UK #534-1709
EC #534-1710
AS #534-1711



#533-8825
H31 para manillares más grandes



#533-8880
H32 para manillares más grandes



#534-1831
Montura del casco



#534-1706
Unidad de batería/Bolsa de la batería



#534-1707
Conjunto de la bolsa de la batería



#534-1832
Cable alargador

