



# RECHARGEABLE HEADLIGHT VOLT 1700™

HL-EL1020RC Manual

Antes de utilizar el producto, lea este manual completamente y guárdelo para futuras consultas. No utilice la luz de ninguna otra forma que no sea la descrita en este manual.



Design Pat. Pending  
Copyright © 2022 CATEYE Co., Ltd.  
EL1020RC-220310 3

## ⚠ ADVERTENCIA !!!

- Esta luz emite un haz extremadamente potente equivalente a un faro de automóvil por lo que puede causar una situación peligrosa en función del ángulo del haz utilizado. Asegúrese de dirigir el haz luminoso hacia abajo de forma que el conductor que se aproxime no se deslumbe.
- Antes de salir, asegúrese de que la luz está firmemente instalada en el soporte y que se enciende. La luz no debe oscurecerse.
- Preste siempre atención a la carga restante de la batería comprobando el indicador periódicamente mientras utiliza la luz.
- No desmonte ni modifique la luz ni ninguno de los elementos incluidos.

## ⚠ PRECAUCIÓN

- No utilice el modo Alto en carreteras públicas.
- No mire a la luz cuando esté iluminando. De lo contrario, su vista puede resultar dañada.
- Manipular la luz mientras monta en bicicleta es peligroso. Monte siempre de forma segura.
- Tenga en cuenta que la luz se calienta mientras está encendida. No bloquee la lente ni cubra la luz.
- Debido a la variabilidad de los LED, el color y el brillo pueden diferir incluso entre dispositivos con el mismo número de modelo.
- No coloque el producto al alcance de los niños.
- Para estar prevenido ante un apagado inesperado de la batería, es recomendable llevar una batería de cartucho y luz de repuesto.
- Cuando se utiliza con un ciclocomputador, coloque el faro lo más lejos posible de él, ya que puede afectar a la medición.
- Este dispositivo tiene una clasificación IPX4 basada en JIS C0920. No sumerja el dispositivo en agua. Si no sigue esta recomendación, podría provocar un mal funcionamiento. Limpie cualquier humedad después de usar el dispositivo en climas lluviosos.
- No someta la luz a fuertes vibraciones, impactos o a una fuerza excesiva. Suspénda su uso si se produce alguna anomalía.
- No cargue ni use la batería con ningún voltaje o polaridad que no sean los especificados. No cortocircuite la batería.
- No arroje la luz al fuego ni la caliente.
- Si la unidad luminosa o partes de la misma se ensucian con barro, etc., límpielas con un paño suave humedecido con jabón suave. Nunca aplique disolvente, benceno o alcohol, ya que la unidad puede resultar dañada.

## ⚠ BATERÍAS DE ION-LITIO

Recargue la batería para el primer uso o después de que haya estado almacenada durante mucho tiempo: El voltaje de la batería puede reducirse debido a la autodescarga si el producto permanece almacenado durante un prolongado periodo de tiempo. Cargue completamente la batería antes de su utilización.

### Precauciones para la carga y el uso:

- Se recomienda utilizar un cargador de batería para PC o USB con una corriente de salida de 1,5 A, o más, para la carga.
- Antes de realizar la carga, asegúrese de que no haya polvo u otros objetos extraños adheridos al enchufe del cable USB.
- No someta la luz a vibraciones durante la carga.
- Cuando su PC se encuentra en estado de suspensión, la unidad no se puede cargar.
- Una vez completada la carga, asegúrese de desconectar el cable USB del puerto de carga.
- Los tiempos de carga e iluminación son valores aproximados y variarán en función del entorno y de las condiciones de uso.
- La carga, la descarga y el almacenamiento en entornos con temperatura elevada provocarán un deterioro más rápido de la batería recargable. No deje la luz en el interior de un vehículo o cerca de un calefactor. Asegúrese de realizar la carga solamente cuando la temperatura ambiente esté comprendida entre 5 y 40 °C.
- Cuando el tiempo de funcionamiento se reduce considerablemente, la duración de la batería está próxima a su fin. Cambie la batería de cartucho por una nueva.

### Precauciones relacionadas con el almacenamiento:

- Si no va a utilizar el dispositivo durante un período prolongado de tiempo, guárdela en un lugar que no sea demasiado caliente ni demasiado húmedo.
- Cargue la batería durante aproximadamente treinta minutos cada seis meses.
- Cuando almacene la batería de cartucho sola, asegúrese de instalar la tapa. Si no lo hace, se pueden producir daños o un incendio por cortocircuito.

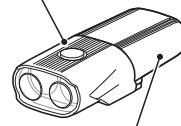
### Precauciones relacionadas con el desecho:

Deshágase de las baterías de cartucho usadas apropiadamente conforme a las normativas locales.

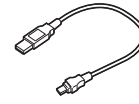
## ⚠ Antes del uso inicial

Esta unidad se suministra con una pequeña carga para comprobar la luz. Asegúrese de cargarla antes de utilizarla conforme a las instrucciones de las secciones "CARGA" y "Precauciones para la carga y el uso".

Unidad luminosa



Batería de cartucho (BA-6.8TF)



Cable USB (MICRO USB)



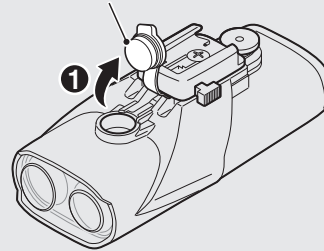
Soporte FlexTight™ (H-34N)

## 1 CARGA

Tiempo de carga estándar

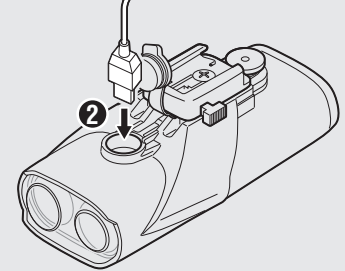
5,5 (1,5 A) – 15 (0,5 A) horas aproximadamente

Tapa del conector de carga



Cable USB

A su PC o al cargador de batería USB



1. Conecte la unidad luminosa a su PC o a un cargador de batería USB disponible en el mercado mediante el cable USB. (1 – 2). El conmutador se ilumina y la carga se inicia.

Luz del botón del conmutador	Estado (tasa de carga)
Iluminado en rojo	Cargando (inferior al 50 %)
Iluminado en naranja	Cargando (Más del 50 %)
Iluminado en verde	Carga completada

\* Cuando su PC se encuentra en estado de suspensión, la unidad no se puede cargar.

\* Utilice un cargador de batería USB de 0,5 A (USB2.0) o más. El cartucho se puede cargar rápidamente con un cargador de batería USB de alta capacidad.

2. Una vez completada la carga, quite el cable USB y coloque la tapa del conector de carga.

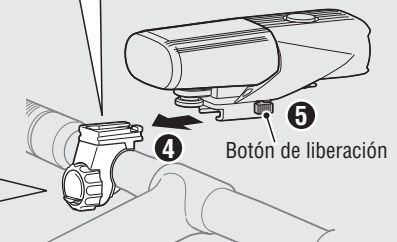
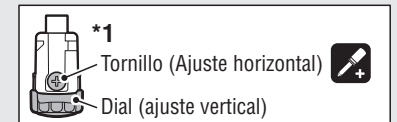
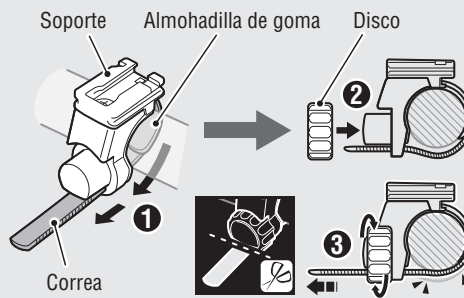
### PRECAUCIÓN!

**Coloque la tapa del conector de carga de forma segura para garantizar la impermeabilidad.**

\* La batería se carga al 80 % aproximadamente después de 12 horas.

\* Los tiempos de carga e iluminación son valores aproximados y variarán en función del entorno y de las condiciones de uso.

## 2 INSTALACIÓN EN UNA BICICLETA



1. Instale el soporte en el manillar. (1 – 3)
2. Inserte la unidad luminosa en el soporte hasta que escuche un clic y ajuste el ángulo del haz. (4)

### ⚠ Ajuste del ángulo del haz

Encienda la luz en una carretera lisa por la noche y afloje el disco ligeramente para mover el soporte. Ajuste el ángulo del haz de forma que no se dirija a un conductor que se aproxime y, a continuación, apriete el disco firmemente para fijar el soporte.



3. Para extraer la unidad de luz, tire de ella hacia adelante mientras presiona el botón de liberación (5).

### PRECAUCIÓN!

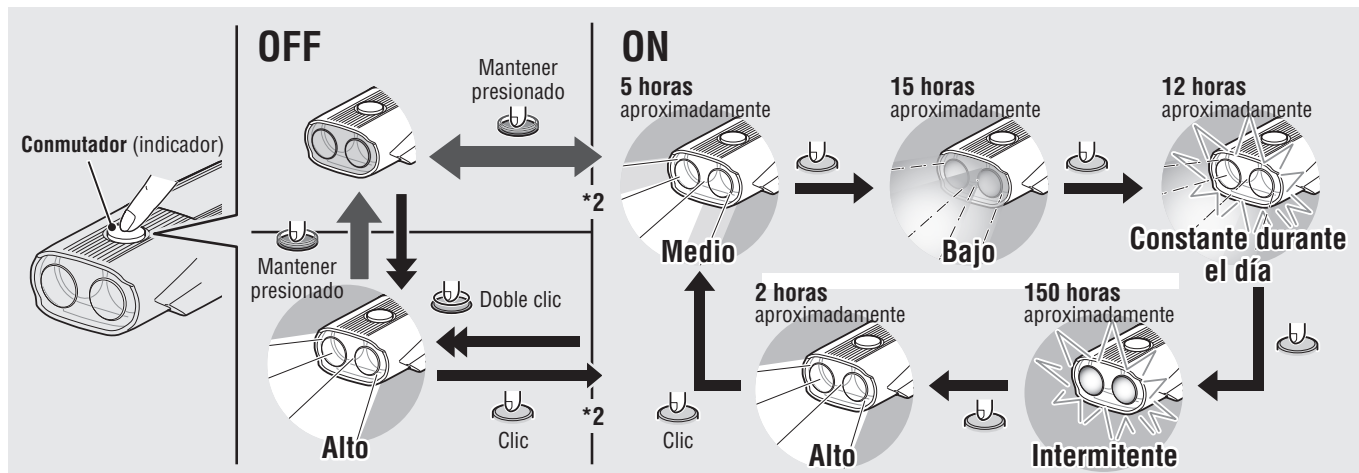
- Asegúrese de apretar el disco a mano. Si lo aprieta demasiado con una herramienta, la rosca del tornillo podría saltarse.
- Compruebe el disco y el tornillo (\*1) del soporte periódicamente. Utilice ambos sin ningún tipo de holgura.
- Alise el borde cortante de la correa del soporte para evitar lesiones personales.

### 3 OPERACIÓN DEL CONMUTADOR (CAMBIAR EL MODO DE ILUMINACIÓN)

Los modos ENCENDER/APAGAR y de iluminación se seleccionan mediante un conmutador.

\*2 Cuando encienda la luz, se iluminará en el último modo de iluminación utilizado. (Función de memoria de modo)

\* La unidad luminosa puede calentarse en función de las condiciones en la que se utilice la luz; en cualquier caso, no se trata de un mal funcionamiento. Cuando se calienta, se activa el circuito de protección y normalmente se reduce el nivel de iluminación. Una vez enfriada, la luz de recupera el nivel de iluminación anterior.



#### Capacidad restante de la batería (Indicador de batería)

Cuando el interruptor se ilumina, significa que queda poca carga de batería.

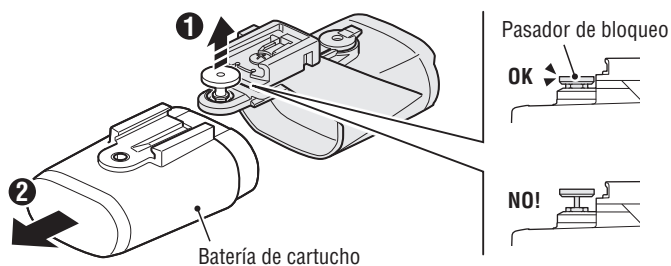
Luz del botón del conmutador	Carga restante de la batería
Iluminado en naranja	50 - 30 %
Iluminado en rojo	30 - 15 %
Intermitente en rojo	Menos del 15 %

### 4 REEMPLAZAR LA BATERÍA DE CARTUCHO

Quite la batería de cartucho conforme al procedimiento. (1 - 2)

Para instalar el cartucho, invierta el procedimiento.

**PRECAUCIÓN!** Asegúrese de que el pasador de bloqueo se ajuste firmemente a la batería de cartucho. Si no se ajusta bien, la batería podría caerse y causar un apagado repentino.



### ESPECIFICACIONES

Fuente luminosa	LED x 2
Batería de cartucho	Li-ion 3,6 V 6800 mAh : BA-6.8TF
Terminal de carga	Micro B USB
Tiempo de funcionamiento	Alto : 2 horas aproximadamente
	Medio : 5 horas aproximadamente
	Bajo : 15 horas aproximadamente
	Constante durante el día : 12 horas aproximadamente
	Intermitente : 150 horas aproximadamente
* Promedio de tiempo de funcionamiento a 20 °C.	
Tiempo de carga estándar	5,5 (1,5 A) – 15 (0,5 A) horas aproximadamente
Voltaje de carga	5 V
Intervalo de temperatura	Cargando : 5°C – 40°C
	Funcionamiento : -10°C – 40°C
Número de recargas y descargas	Unas 300 veces (hasta que la capacidad nominal caiga al 70 %)
Impermeable	IPX4
Dimensión / peso	119,3 x 56 x 47,3 mm / 256,3 g (batería de cartucho incluida)

\* Las especificaciones y el diseño están sujetos a cambios sin previo aviso.

### ACCESORIOS ESTÁNDAR

5338827N

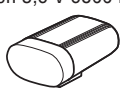
SopORTE FlexTight™



(H-34N)

5343200

Batería de cartucho (Li-ion 3,6 V 6800 mAh)



(BA-6.8TF)

5342730

Cable USB



(MICRO USB)

### ACCESORIOS OPCIONALES

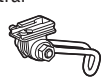
5341831N

Acoplamiento para el casco



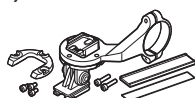
5342440

Soporte en horquilla central



1604110

Fijación aerodinámica 2



### GARANTÍA LIMITADA

**Garantía de 2 años : Solo la unidad de luz**

**(el deterioro de la batería de cartucho no está incluido en la garantía)**

En caso de problemas durante su uso normal, la pieza del ordenador será reparada o sustituida sin costo alguno. El servicio debe ser realizado por CatEye Co., Ltd. Para enviar el producto, empaquételo cuidadosamente y no olvide incluir el certificado de garantía con las instrucciones de reparación. En el certificado de garantía deberá constar su nombre y dirección completa. Los gastos de seguro, manipulación y transporte corren a cargo de quien solicite dicho servicio.

**CAT EYE co., LTD.**

2-8-25, KUWAZU, HIGASHI SUMIYOSHI-KU, OSAKA, JAPAN 546-0041

For inquiries, please visit <https://cateye.com/intl/contact/>