



LEA ATENTAMENTE EL MANUAL DE INSTRUCCIONES ANTES DE UTILIZARLO POR PRIMERA VEZ

Agradecemos su elección Cateye ABS sistema avanzado de alimentación, una serie única de faros delanteros con alimentación recargable de 6 voltios. ABS es una combinación de faros, pilas y cargadores. Antes de su utilización, familiarícese a fondo con el manual de uso, de forma que conozca el correcto funcionamiento y seguridad de los faros. Conserve este manual junto con la garantía para futuras referencias.

FUNCIONAMIENTO SEGURO (IMPORTANTE)

- ATENCIÓN**
- No haga un corto circuito en la batería ni en el enchufe del cargador, ya que puede sobrecalentar la batería, ocasionando fuego o cualquier otro defecto en los componentes.
 - Conecte el faro -para no quedarse sin luz mientras monta en bici- de forma que no obstaculice su pedaleo.
 - No utilice el sistema ABS si el cable del cargador de la batería o la conexión están defectuosos. Consulte a un distribuidor autorizado en caso necesario.
 - El faro alcanza altas temperaturas cuando está encendido, por lo que nunca debe tocarse -al igual que la lente- hasta que haya transcurrido el tiempo necesario para enfriarse.
- NOTA IMPORTANTE**
- Utilice exclusivamente el cargador de baterías específico para su equipo
 - No mezcle diferentes tipos de baterías.
 - Deposite las pilas agotadas en contenedores específicos según lo dispuesto por la normativa legal
 - Este juego de lámparas no debe ser utilizado por niños o discapacitados psíquicos sin la supervisión de un adulto responsable.
 - El estado de la batería influye en la calidad de la luz obtenida. En la medida en que la batería funcione, se obtendrá una buena calidad de luz. Cuando la batería se acaba, la luz cesa de repente, por lo que es aconsejable que lleve una luz de repuesto o bien una nueva batería.
 - Largos periodos de inactividad descargan la batería y hacen disminuir su voltaje. Recargue siempre la batería antes de utilizarla.
 - Una sobrecarga (dejar la luz encendida después de haber agotado por completo la energía) acorta la vida útil de la batería.
 - Si el faro se ensucia de barro o cualquier otra sustancia, límpielo con una bayeta suave humedecida con jabón delicado. No utilice nunca disolventes, benzinas o alcohol, ya que podrían dañar la superficie.

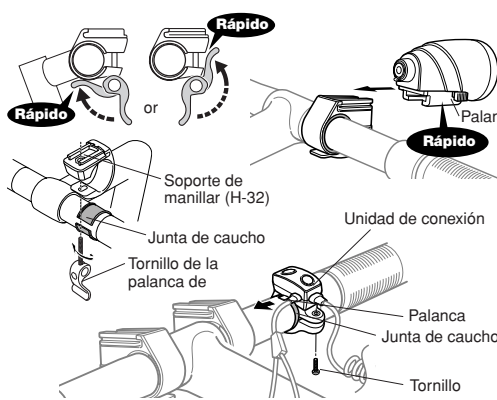
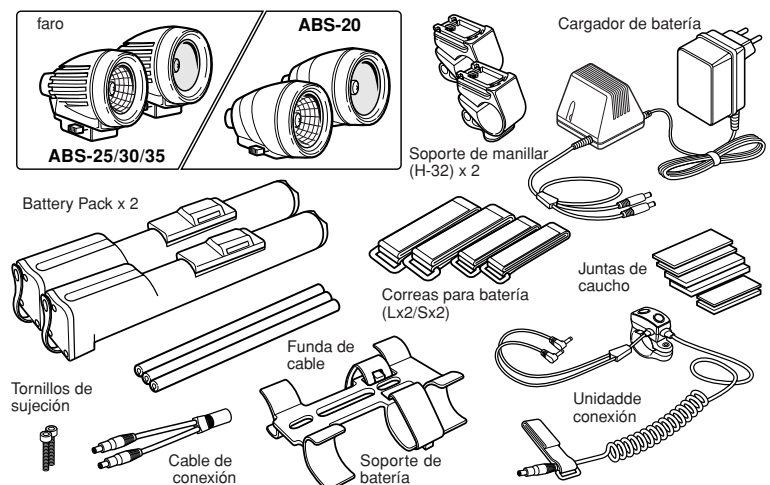
ANTES DE UTILIZAR LA UNIDAD POR PRIMERA VEZ:

La batería instalada en la fábrica no está cargada al completo, sino solamente para ejecutar un test de prueba. Antes de utilizar la unidad por primera vez, cargue la batería al completo siguiendo el apartado **RECARGA DE BATERÍA** de las instrucciones.

COMPONENTES

La serie ABS contiene la combinación de los siguientes componentes. Asegúrese que todos ellos están incluidos en la unidad adquirida correspondiente:

Modelo	FARO			Batería		Cargador batería
	Foco	Ancho	Materia cuerpo	(modelo de pila)		(exclusivo para cada mod. Pila)
ABS-20	10W	10W	Plástico	Ni-Cd 6V 1600mAhx2	Ni-Cd (normal) CHR-1610	
ABS-25	15W	10W	Aluminio	Ni-MH 6V 2200mAhx2	Ni-MH (normal) CHR-2210	
ABS-30	20W	10W	Aluminio	Hi Ni-MH 6V 3000mAhx2	Hi Ni-MH (normal) CHR-3010	
ABS-35	20W	15W	Aluminio	Hi Ni-MH 6V 3000mAhx2	Hi Ni-MH rápido) QCHR-3010	



COLOCACIÓN SOBRE LA BICICLETA

Coloque los soportes (H-32 X 2) en el manillar. Gire la palanca de cierre y ya está ajustado. Deslice el faro sobre el soporte. Para extraerlo deslice la unidad hacia atrás (sillín) a la vez que presiona la palanca.

Atención: cuando extraiga el faro, asegúrese que ya se ha enfriado.

Cómo distinguir la bombilla de luz puntual de la bombilla de largo alcance: los cristales reflectantes interiores de la bombilla de luz puntual están más finamente cortados. Coloque la unidad de conexión sobre el soporte de manillar donde no moleste los movimientos de frenado y cambio de marchas. Para extraer esta unidad, deslícela hacia la izquierda mientras presiona la palanca.

Conexión de las pilas y el cable

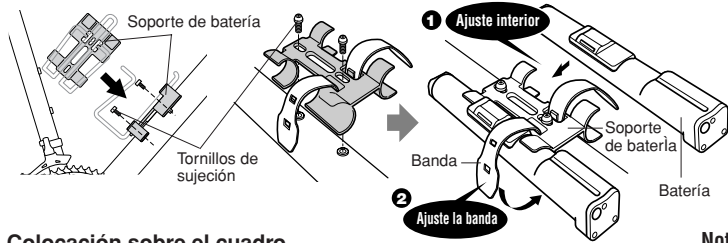
Elija el emplazamiento que prefiera en su bicicleta para colocar las pilas.

Atención: no mezcle nunca diferentes tipos de pilas. Incluso si son del mismo tipo, no las mezcle si su nivel de carga no es el mismo.

- No mezcle diferentes tipos de pilas
- No mezcle pilas con diferente nivel de carga

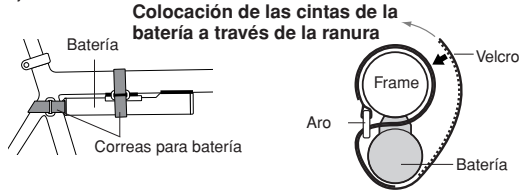
En caso de colocarlas en el portabidones

Coloque el soporte de batería sobre el tubo inferior utilizando los tornillos de sujeción.

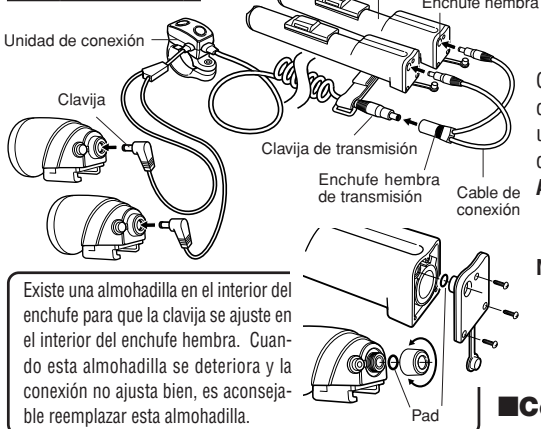


Colocación sobre el cuadro

Ajuste la batería firmemente sobre el cuadro utilizando las cintas de la batería.



Conexión del cable



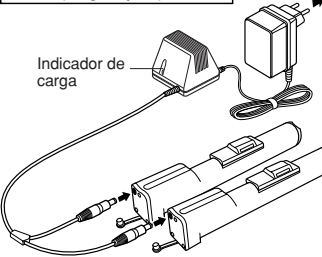
Existe una almohadilla en el interior del enchufe para que la clavija se ajuste en el interior del enchufe hembra. Cuando esta almohadilla se deteriora y la conexión no ajusta bien, es aconsejable reemplazar esta almohadilla.

Tiempo de duración

Modelo	Luz corta	Luz de carretera	Corta+de carretera
ABS-20	1.6 hrs(10W)	1.6 hrs(10W)	0.8 hrs
ABS-25	1.6 hrs(15W)	2.4 hrs(10W)	1.0 hrs
ABS-30	1.5 hrs(20W)	3.0 hrs(10W)	1.0 hrs
ABS-35	1.5 hrs(20W)	2.0 hrs(15W)	0.9 hrs

- recargue después de una descarga total (para evitar pérdida de capacidad de carga de la batería)
- utilice el cargador específico de su modelo de ABS

Tiempo establecido de carga
ABS20/25/30: 8-10 horas
ABS35 (carga rápida): 3 horas



RECARGA DE BATERÍA

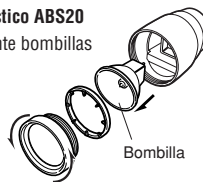
- Recargar solamente cuando la batería esté totalmente agotada
- Cargar ambas baterías a la vez
- Utilizar exclusivamente el cargador ABS
- Para uso doméstico (no usar en exteriores)

Nota:

- indicador rojo: batería descargada
- indicador verde: batería cargada al completo
- la vida útil de la batería dependerá directamente de condiciones adversas
- la vida útil de la batería se habrá agotado cuando, al encontrarse totalmente cargada, no transmite energía a los faros.

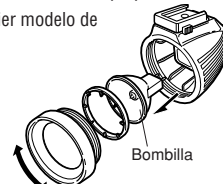
Carcasa de plástico ABS20

Utilizar únicamente bombillas de 10W



Carcasa de aluminio ABS25/30/35

válido cualquier modelo de bombilla



CAMBIO DE LA BOMBILLA

Desmonte el faro siguiendo el dibujo adjunto.

Atención:

- no gire la bombilla, extráigala tirando de ella hacia fuera
- utilice exclusivamente bombillas de 10W
- si utiliza bombillas de más de 10W, la carcasa de plástico podría derretirse
- espere a que la bombilla se haya enfriado antes de proceder a cambiarla.
- Utilice bombillas halógenas Cat Eye de 6 v
- Nunca utilice dos (2) bombillas de 20W a la vez

SISTEMA DE SEGURIDAD (FUSIBLE DE AUTO REAJUSTE)

Quando hay una subida de tensión o un fallo eléctrico en el circuito, o un aumento de temperatura en el circuito, el fusible interrumpe la corriente como medida de seguridad, cerrándose el circuito. Transcurrido un tiempo, el fusible comenzará a funcionar automáticamente.

Nota: si el fusible no volviera a funcionar por sí solo, consulte con el servicio de asistencia.

ESPECIFICACIONES TÉCNICAS

Bombilla:	luz corta + luz de largo alcance de 6v halógena (ABS-20: 10w + 10w/ABS-25: 15w+10w/ABS-30: 20w + 10w/ABS-35: 20w + 15w)
Pack de pilas:	ABS-20 Ni-Cd Ni-Cd/6v 1600mAh
	ABS-25 Ni-MH Ni-MH/6v 2200mAh
Cargador:	ABS30/35 Hi Ni-MH Hi Ni-MH/6V 3000mAh
	ABS-20 Ni-Cd normal CHR-1610
	ABS-25 Ni-MH normal CHR-2210
	ABS-30 Hi Ni-MH normal CHR-3010
	ABS-35 Hi Ni-MH rápido QCHR-3010

* El cargador Hi Ni-MH normal es compatible con el mismo modelo rápido

Tiempo establecido de carga: ABS-20, ABS-25, ABS-30: 8-10 horas / ABS-35: 3 horas

Rango de temperatura: operación de carga: 0°C - 30°C funcionamiento: -15°C - 45°C

Cargas/descargas estimadas: alrededor de 500 veces (hasta que la capacidad de la batería disminuya al 50%)

* El modelo y especificaciones de estos faros están sujetos a modificaciones sin previo aviso.

GARANTÍA LIMITADA

Dos años de garantía: únicamente para el cuerpo del faro, la unidad de conexión, el pack de batería y el cargador (excluye la bombilla y las pilas deterioradas)

En caso de presentarse fallos o roturas durante el uso normal de este producto, éste será reemplazado o reparado libre de gastos. Rellene el certificado de garantía con su nombre, dirección, fecha de compra y fallo ocurrido, y envíelo a su servicio técnico más cercano adjuntando el producto. Los gastos de envío y seguro de entrega corren por cuenta del remitente. Una vez reparado o reemplazado se devolverá al remitente.

Dirección de servicio técnico: **CATEYE CO., LTD.**

2-8-25 Kuwazu, Higashi Sumiyoshi-ku Osaka 546-0041 - JAPÓN

Att.: Dpto. Internacional de Atención al cliente

Servicio técnico de atención al cliente en EE.UU.:

Cateye Service & Research Center

1705 14th #115, Boulder, CO 80302 Tfno.: 303-443-4595 fax: 303-473-0006

Toll-free: 8005cateye(800-522-8393)

e-mail: service@cateye.com web: www.cateye.com

Connexion y desconexión

La unidad de conexión controla el funcionamiento del faro.

Botón amarillo ----- conecta/desconecta el enchufe lateral amarillo

Botón gris ----- conecta/desconecta el enchufe lateral gris

Nota: los tiempos de duración mostrados en la tabla son valores calculados

- el ángulo del haz de luz debe estar hacia abajo
- utilice la palanca de cierre rápido para ajustarlo 10° horizontalmente